

口腔执业（助理）医师资格考试

《2020真题详解》



- A. 丝状乳头即凹陷又隆起
- B. 舌背深浅不一深沟
- C. 舌背菌状乳头充血肿胀
- D. 舌背后侧缘肿胀
- E. 舌背丝状乳头萎缩肿胀并存

沟纹舌的临床特点 B

地图舌的临床特点 A

A. 下7

B. 上5

C. 上6

D. 上4

E. 下6

全口义齿人工牙尖均与殆平面接触 B

全口义齿远中舌尖高于殆平面1mm C

全口义齿远中颊尖高于殆平面1.5mm C

A. 0.5-0.8

B. 1.5

C. 0.15-0.25

D. 1.0

E. 1.5

A. 铸造全冠肩台 A

B. 功能完好牙的牙周膜间隙 C

C. 烤瓷全冠肩台宽度 D

A 2

B 8

C 4

D 15

E 12

1. 侧腭杆离开龈缘 C

2. 舌杆下缘 A

3. 前后腭杆最小距离 D

- A. 一次性针头
 - B. 根管锉
 - C. 使用过后的棉球
 - D. 放射用品
 - E. 废用病历纸
1. 黄色医疗袋 C
 2. 红色医疗袋 E

不属于口腔医师防护的是 E

A. 护目镜

B. 手套

C. 白大衣

D. 口罩

E. 氯己定

菌斑控制达到良好的是

A. 10%

B. 20%

C. 30%

D. 40%

E. 90%

结核传播的主要途径是

- A. 空气
- B. 飞沫
- C. 接触
- D. 粪口
- E. 食品

2.磨光

(1) **磨光的目**的：提高其耐腐蚀性，生物相容性，患者感到 舒适美观

(2) 砂轮修平 → 橡皮轮、湿砂布轮磨光 → 干布轮抛

应遵循**由粗渐细**的过程

(3) **金合金用氧化铁抛光剂抛光，**

其他合金用氧化铬抛光剂

抛光时冠要就位在代型上



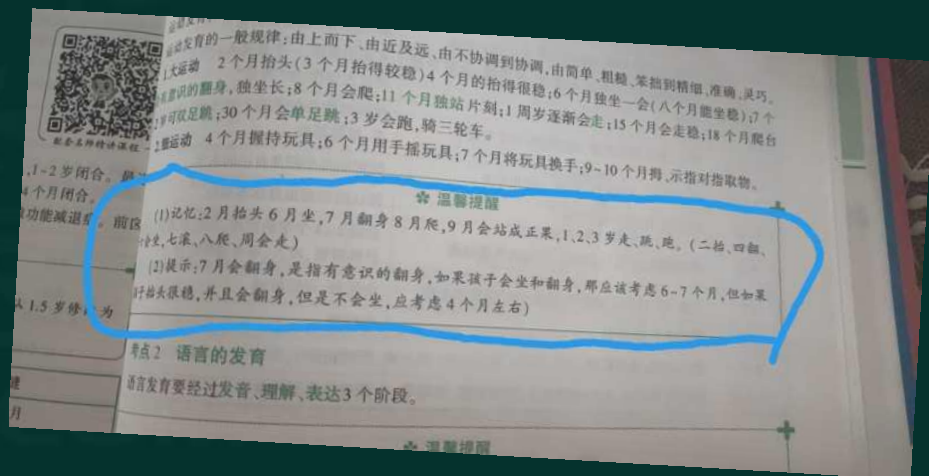
儿科 B型题

6月 独坐一会 手摇玩具

7月 会翻身 独坐很久 玩具换手

8月 会爬 会拍手 扶栏杆站起

9月 试着独站





橡皮肿 丹毒

在背部 十字星切口

以及发火脏器

6. 有关痈处理方法错误的是

- A. 中央部坏死组织多，全身症状重者，应手术治疗
- B. 切口应超出炎症范围
- C. 切开至皮肤全层
- D. 尽量切除坏死组织
- E. 唇痈不宜切开

【答案】C

【解析】痈是多个相邻的毛囊及其所属皮脂腺或汗腺的急性化脓性感染，或由多个疖融合而成。局部治疗与疖相同。如红肿范围大、中央部坏死组织多，或全身症状重，应及时做手术治疗，一般用“+”或“川”形切口。切口应超出炎症范围少许，深达筋膜，尽量剪除坏死组织，亦有直接做痈切除术者，伤口以纱布或碘仿纱布填充，充分引流，如创面过大，待肉芽组织健康时，可考虑植皮。

A叩齿

B言语

C呼吸

D侧向

E吞咽

1. 下颌运动基本形式 D

2. 下颌运动范围 A

A新生牙

B恒牙早萌

C诞生牙

D乳牙早失

E乳牙滞留

1. 下前牙替换时常出现? E

2. 下第一恒磨牙异位萌出导致? D

A 患病率

B 存活率

C 续发率

D 发病率

E 病死率

1. 用于评价新冠肺炎临床抢救效果 E

2. 用于比较传染病传染力强弱 续发率(secondary attack rate,SAR)指在某些传染病最短潜伏期到最长潜伏期之间,易感接触者中发病的人数占有所有易感接触者总数的百分率

A 维生素D

B 维生素A

C 维生素C

D 维生素B6

E 维生素K

1. 抗氧化 维生素C或维生素E

2. 与转氨基作用 维生素B6

A 纵he曲线

B 切道斜度

C ke道斜度

D 横he曲线

E 补偿曲线

1. 上he磨牙近远中倾斜程度 E

2. 磨牙颊舌向倾斜程度 D

- A 用探针轻刮牙面，根据量和厚度记分
 - B 用牙周探针轻探牙龈，观察出血情况
 - C 用牙周探针轻探龈沟，观察出血情况
 - D 沿龈沟从远中向近中移动，作上下短距离颤动
 - E 用镰型探针自牙切缘三分之一向颈部轻刮
1. 龈沟出血指数
 2. 牙龈出血指数检查出血
 3. 菌斑指数

男，56岁左右，溃疡反复6年，近日溃疡12天，
溃疡周围隆起，质地坚韧，问最有可能是什么溃疡

诊断：腺周口疮

治疗：激素

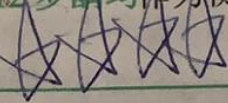
治疗后无好转：活检



二、流行特征及其影响因素

世界卫生组织规定龋病的患病水平,以12岁龋均作为衡量标准(熟记)。

WHO 龋病流行程度的评价指标(12岁)



龋均(DMFT)	等级
0.1~1.1	很低
1.2~2.6	低
2.7~4.4	中
4.5~6.5	高
6.6以上	很高

突破一 数字类突破

【必考1】眶下孔：眶下缘中点下约 0.5 cm 处。

【必考2】颏孔：下 5 或下 4、5 之间的下方，下颌体上、下缘中点微上方，距正中中线 2~3 cm。

【必考3】腮腺导管的体表投影：耳垂至鼻翼与口角之间中点连线的中 1/3 处。

【必考4】面神经出茎乳孔的位置：成人位于乳突尖端上方约 1 cm 处，距皮肤 2~3 cm。

【必考5】颏颈角： 85° 。（助理不考）

突破二 特征类突破

【必考1】眶睑浅叶上缘神经血管排列从后向前依次为：颞浅 V、耳颞 N、颞浅 A、

141-143题共用题干

男，72岁。1周前左下后牙疼痛未予治疗，逐渐发展为口底肿胀、高热、口底广泛水肿、充血、质硬、压痛明显，存在明显的凹陷性水肿和捻

141、可能的诊断为

- A、颞下间隙感染
- B、左侧下颌下间隙感染
- C、化脓性下颌下淋巴结炎
- D、舌下间隙感染
- E、卢德维咽峡炎

【答案】E

【解析】



142、最危险的并发症是

- A、全身中毒与窒息
- B、颅内感染与海绵窦静脉炎
- C、纵隔炎与纵隔脓肿
- D、肝、肾脓肿
- E、贫血与营养不良

【答案】A



143、行广泛切开引流时，病变区肌组织呈现的颜色是

- A、灰白色
- B、棕黑色
- C、肉红色
- D、青紫色
- E、黄绿色

【答案】B



(一) 成牙本质细胞空泡性变

- 在成牙本质细胞内和细胞间有液体积聚，形成大小不等的空泡。
- 成牙本质细胞受挤压，体积缩小，堆积在一起，似稻草束。
- 细胞消失，仅留下空泡。
- 常由于牙髓供血不足，细菌及其毒素刺激，创伤或材料刺激等因素导致。

某地1960年6月底人口为10万人，该年全死因死亡1000人，全年结核病患者总数为300人，其中男性200人，女性100人，1960年期间60人死于结核病，其中男性50人，女性10人。

1. 1960年的粗死亡率 千分之10

2. 1960年男性结核病死亡率

死亡率=
当区单位时间死亡个体数 (*1000) / 当区单
位时间中平均种群数量 (‰)

粗死亡率计算公式： $CDR = D/P \times 1000‰$
式中D为某地区某时期全部死亡人数
P为该地区该时期内的平均人口数

急性假膜型口腔念珠菌临床表现？

凝乳状

慢性增殖型口腔念珠菌临床表现？

口角区

A 丘疹

B 上皮异常增生

C 溃疡

D 基底细胞空泡性变

E 糜烂

1. 红斑狼疮 D

2. 棘细胞层出现成群角化 E

- A 缩余釉上皮
 - B 上皮根鞘连续性破坏
 - C 上皮隔
 - D 牙板上皮残留
 - E 上皮剩余
1. 上皮珠 D
 2. 侧支根管 B
 3. 牙釉质发育完成后成釉器的细胞合并形成? A

- A 牙周袋底到釉牙骨质界距离
 - B 龈缘至膜龈联合距离
 - C 游离龈沟底至膜龈联合角化牙龈的距离
 - D 龈缘至牙周袋底的距离
 - E 牙周袋至牙槽骨脊顶的距离
1. 牙周附着丧失 A
 2. 附着龈宽度 C
 3. 牙周袋探诊深度 D

A增强心肌收缩

B抑制血管紧张素转化酶活性

C阻滞钙离子通道

D加快心率

E抑制钠离子氯离子共同转运子

1. 维拉帕米作用机制 C

2. 氢氯噻嗪作用 E

牙根融合为锥形的牙 第三磨牙 或上1 上3
拔牙用楔力 下6 牛角钳

口解 乳4的特点 3个三角

- (2) 下颌第一乳磨牙（四不像）三个三角形
- 1) 牙冠：形态不同任何恒牙。①颊面虽为四边形，但近中缘长直，远中缘特短且突。近中颊尖大于远中颊尖，近中颊颈嵴最突。两颊尖之间有沟。舌面可见长而尖的近中舌尖和短小而圆的远中舌尖，近远中缘的长度约相等。
- 两舌尖之间有沟。②近中邻面 近中颊、舌两尖相距较近，三角嵴相连，将𩇰面分成较小的近中窝及较大的远中窝。
- ③𩇰面为不规则的四边形，近中边缘嵴特短，𩇰面的沟嵴不清晰。



下颌息止颌位 铰链位 牙尖交错位

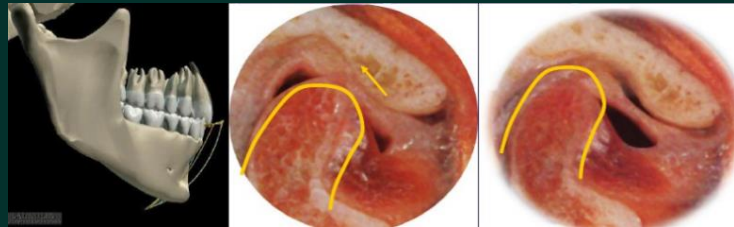
(一) 牙尖交错位 (ICP)

- 牙尖交错 𠵼 时下颌骨的位置称牙尖交错位，也称牙位。当牙尖交错位于正中时（可称为正中 𠵼 时），也称为正中 𠵼 位。上下牙的牙尖交错位是不稳定的，它会因面磨耗，牙齿付置的改变以及牙齿的缺失等，产生适应性的改变。

牙位=正中（牙合）位 ， 是下颌骨的位置



（二）正中关系与后退接触位



- 1. 正中关系是指下颌不偏左、不偏右，适居正中，髁突处于关节窝的后位，在适当的垂直距离时，下颌骨对上颌骨的位置关系。髁突在关节窝的后位时，髁突对上颌的位置称为正中关系位。它是一个稳定而可重复性的位置，是一个功能性的后退边缘位，如果迫使下颌再向后退，则会由于附着在下颌骨上的肌肉受拉，髁突后方的软组织受压而感到不适。髁突在正中关系位时，又称为**铰链位**，下颌依此为轴可作**18~25 mm转动**（切点测量），为铰链开闭口运动，称为正中关系范围。在此范围内，上下牙齿发生接触（一般在磨牙区），称为**正中关系牙合**，亦称**后退接触位**。
正中关系（下颌骨对上颌骨的关系），正中关系位（髁突对上颌骨的关系）=铰链位

(三) 下颌姿势位 (MPP)

- 下颌姿势位曾称为息止颌位。当口腔在不咀嚼、不吞咽、不说话的时候，下颌处于休息状态，上下颌牙弓自然分开，从后向前保持着一个楔形间隙，称之为息止间隙，一般为1~3 mm（下颌姿势位的垂直距离与垂直距离之差）。此时下颌所处的位置，称为下颌姿势位。
- 下颌姿势位多被认为是当个体端坐、头直立位时，为升降下颌诸肌的张力平衡所产生，即肌肉在最小的收缩状态以克服重力所保持的位置。



磨牙 前磨牙 在近中接触位置在哪里

中1/3偏合方

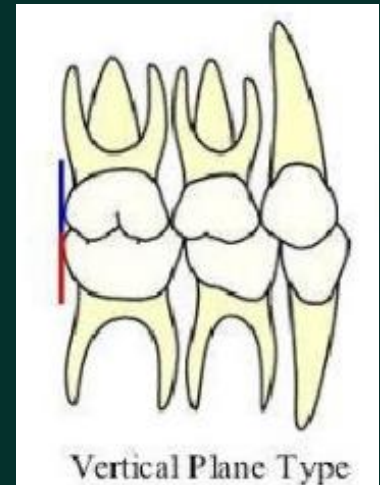
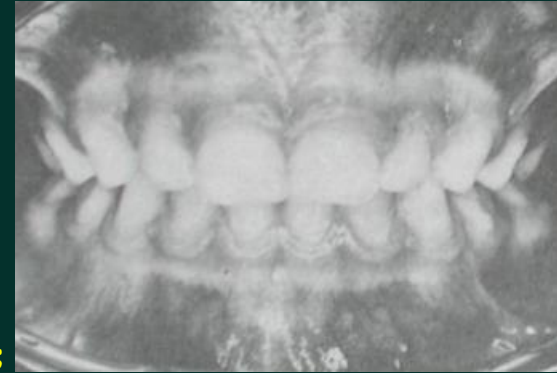
第二前磨牙与第一磨牙近中邻面接触区多在邻面的 B

- A、颊1/3
- B、中1/3
- C、舌1/3
- D、颊1/3与中1/3交界处
- E、颊2/3与中1/3交界处

下列哪项不属于牙齿的功能

- A. 保持面部的协调美观
- B. 言语
- C. 保持口腔的自洁作用
- D. 发音
- E. 咀嚼

- 1. 乳牙期间的特点 完整的乳牙^牙殆 约在2岁半时建成，并形成稳定的乳牙^牙殆关系。从2岁半至6岁，皆属乳牙时期。
- (1) 2.5~4岁期间的特征：^牙殆排列紧密而无明显^牙殆隙；切缘及^牙殆面尚无显著磨耗；乳牙位置较正；覆^牙殆较深，覆盖较小，^牙殆曲线不明显；上、下颌第二乳磨牙的远中面彼此相齐，成一垂直平面。
- (2) 4~6岁期间的特征：牙排列不紧密，前牙间隙逐渐形成；牙的切缘及^牙殆面产生显著磨耗；下颌第二乳磨牙移至上颌第二乳磨牙的稍前方（近中）；随下颌升支发育，深覆 减小。



涎腺中哪一腺体的闰管最长 分泌管最长

腮腺和下颌下

上颌突和内侧鼻突 唇裂 上颌突和侧鼻突 斜面裂

下颌下腺 三大腺 占比

颌下腺占60%~65%;腮腺占22%~30%;舌下腺占2%~4%

下颌牙槽嵴狭窄的固定桥：

船底式桥体

可摘局部义齿间接固位体与哪条线有关系

支点线

隙卡沟底边呈圆形 是为了

免相邻两牙遭受侧向挤压力

釉结 调控牙尖 生物表达最活跃的

无角化无上皮钉突
气球样改变?

舍格伦综合征与其他腺体慢性炎症的区别是（）

- A . 腺泡破坏、消失
- B . 淋巴细胞浸润
- C . 腺小叶内缺乏纤维结缔组织修复
- D . 导管上皮增生
- E . 导管扩张

牙源性钙化上皮瘤组织内常见一种特征性物质为

- A、软骨样物质
- B、黏液样物质
- C、淀粉样物质**
- D、菌丝样物质
- E、脓液样物质

舍格伦综合症：眼干、口干加结缔组织病,小叶轮廓存在,被纤维组织所替代。

多形性腺瘤：上皮导管样机构、粘液样区域、软骨样区域。

腺样囊性癌：神经浸润早,分为：筛孔、管状、实性型。

粘液表皮样癌：粘液细胞、表皮样细胞、中间细胞。

腺淋巴瘤：腺上皮和淋巴上皮。

恶性多形性腺瘤：多形性腺瘤含有恶性成分。

基底细胞腺瘤：瘤细胞为基底样细胞，排列成实性、梁状、管状和膜性结构。

腺泡细胞癌：镜下见，肿瘤实质细胞有腺泡样细胞、闰管样细胞、空泡样细胞、透明细胞和非特异性腺样细胞。肿瘤细胞排列为四种组织类型，即实体型、微囊型、滤泡型和乳头囊状型。

嗜酸性腺瘤：由胞质内含大量特征鲜明的嗜伊红颗粒的上皮细胞（大嗜酸性粒细胞）构成的唾液腺良性肿瘤，可见明、暗细胞。

室温25° 死区 转运水 分泌管

毛玻

璃样牙膏防止固体液体分离

排牙规律：颈部远中倾斜

上：2 > 3 > 1

谁与he平面接触？² > 1

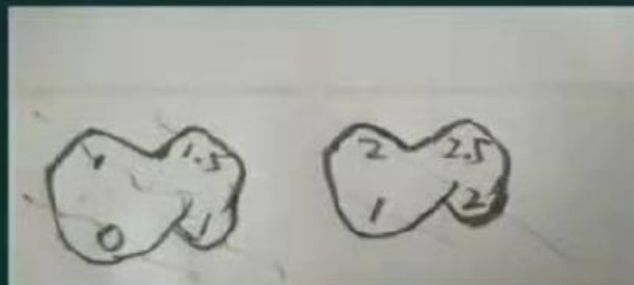
上颌—1切缘、

3牙尖、

4颊尖、

5颊舌两尖、

6近舌尖



6. 皮瓣整篇内容看完

大概花 20 分看完，执业的同学看，助理不考

皮瓣移植术后的观察和处理：

1. 室内环境温度必须保持在 25℃左右，病人应半卧位休息，进流食，供皮瓣的前臂要抬高。若行负压引流，要适当，不能过高和过低
2. 术后 72 小时是游离皮瓣最容易发生血管危象的时候，目前最常用的方法是临床观察。
3. 颜色：术后 1-2 天颜色苍白，多属于正常现象。皮瓣颜色变暗、紫色代表静脉淤血；如为灰白色，揭示动脉缺血。
4. 针刺出血实验：7 号针刺入皮瓣深 0.5cm。有鲜红血液流出提示动脉血供良好
5. 临床监测 Doppler 监测，术后每半小时观察记录 1 次、6 小时后，每 1 小时观察记录 1 次、持续 5-7 天。



A、 2mm B、 8mm C、 4mm D、 15mm E、 12mm

1. 侧腭杆距离龈缘：

C

2. 前后腭杆之间的距离最少是：

D

3. 舌杆下缘厚度

A

A、5┐5 B、6┐6 C、7┐7 D、6┐6 E、5┐5

1. 全口义齿排牙时，牙尖与he平面都接触的

E

2. 全口义齿排牙时，远中舌尖离he平面

D

3. 舌杆下缘厚度

D

A、凹槽 B、深凹 C、肩台边缘 D、刃状 E、带斜面的肩台

1. 最适合前牙冠唇侧肩台的是

答案：B

2. 最适合金属冠边缘的是

答案：A

3. 最不易密合的肩台是：

答案：C

- A、沟固位
- B、环抱固位
- C、钉洞固位
- D、根管固位
- E、洞固位

1. 全冠主要固位形是
2. 嵌体主要固位形是
3. 3/4冠主要固位形是：

答案：B

答案：E

答案：A

只用于下颌牙槽嵴狭窄的桥体是

- A 改良盖嵴式
- B 改良鞍式
- C 船底式
- D 盖嵴式
- E 鞍式

答案：C

隙卡沟应预备成沟底稍平，底边呈圆形，这是为了

- A 有利于隙卡的制作
- B 防止隙卡折断
- C 少磨牙
- D 以免相邻的两牙遭受侧向挤压力
- E 有利于义齿的稳定

答案：D

可摘局部义齿筒间接固位体安放的位置与哪条线有关

- A 支点线
- B 观测线
- C 导线
- D 外形高点线
- E 以上均有关

答案：A

- A 一次性针头
- B 根管锉
- C 使用过的棉球
- D 放射废物
- E 病历废纸

1. 可以放入黄色医疗垃圾袋的是

答案：C

2. 可以放入红色医疗垃圾袋的是

答案：D

不属于口腔医生防护的是

- A 护目镜
- B 手套
- C 氯己定漱口
- D 白大衣
- E 口罩

答案：C

菌斑控制的临床评估达到良好的目标是

- A 10%
- B 20%
- C 30%
- D 40%
- E 50%

答案：A

结核主要经过什么途径传播

- A 空气传播
- B 性传播
- C 母婴传播
- D 血液传播
- E 器械传播

答案：A

上2缺失，间隙窄，上1上3正常，根距5mm，修复方式

- A 种植
- B 123双端固定
- C 12单端
- D 23单端
- E 半固定桥

答案：D

- A 婴幼儿
- B 学龄前儿童
- C 老年人
- D 醋厂职工
- E 农场工人

1. 最易发生牙酸蚀症的是

答案：D

2. 最易发生牙外伤的是

答案：B

一般情况下，固定桥最理想的固位体是

- A 全冠
- B 部分冠
- C 多面嵌体
- D 桩冠
- E 高嵌体

答案：A

- A 氯己定
- B 季铵化合物
- C 氟化亚锡
- D 三氯羟苯醚
- E 酚类化合物

1. 能清除菌斑中内毒素的化学制剂是 **答案：E**

2. 能抑制细菌的聚集和对牙面的吸附作用是 **答案：A**

患者，男，52岁，┐567缺失，8远中倾斜，牙体条件正常，未见牙槽骨吸收，8使用的卡环

- A 三臂卡
- B 杆卡
- C 圈卡
- D 回力
- E 反回力

答案：A

患者，男，58岁，8┐25678缺失，┐34牙槽骨吸收1/3，缺牙区牙槽嵴中度丰满，┐4用什么卡环

- A 三臂卡环
- B 对半卡环
- C 联合卡环
- D RPI
- E 反回力卡环

答案：D

患者，男，49岁，765┐8缺失，缺牙区牙槽嵴平整，中度丰满，黏膜正常，8┐缺失，8┐1度松动，近中倾斜，X线显示牙槽骨垂直吸收1/3。

如果需拔除右下8，可摘局部义齿设计为4┐ RPI卡环，┐7三臂卡环、舌杆大连接体，为了保证义齿的稳定，放置间接固位体的最佳位置是

- A、┐4近中 B、┐4远中 C、┐5近中
D、┐5远中 E、┐6近中

答案：B



患者女, 46岁。右下颌第一磨牙金属全冠修复一年余, 昨日脱落, 于我院就诊。检查发现金属全冠(牙合)面存在左右孔洞, 冠内基牙继发龋, 无松动。分析修复体脱落的原因最可能的是

- A. 金属选择不当
- B. 咀嚼过硬食物
- C. 粘固剂使用不当
- D. 基牙预备间隙不足
- E. 咬合关系不正常

答案: D

前牙唇侧定深沟的深度

A 1mm

B 2mm

C 3mm

D 4mm

E 5mm

(2) 牙体预备步骤：前牙金瓷冠的预备可以按照九个步骤进行（图 3-50）。

1) 唇面及切端深度指示沟（depth orientation groove）预备（图 3-50A）：用平头锥形或圆头锥形金刚砂车针在切端和唇面分别预备深度指示沟。其中，切端指示沟应预备出 2~3 条，深度为 1.8 mm。唇面深度指示沟则应分为两个面预备：切端部分（切 1/2 或 2/3）和龈端部分（龈 1/2 或 1/3）。切端部分磨除时应与其解剖外形相平行，龈端部分则应与就位道或牙体长轴相平行。按照上述方向要求在切端和龈端部分各预备出 2~3 条指示沟，指示沟深度为 1.2~1.3mm。值得注意的是，所有深度指示沟的深度要比实际要求的预备量小，余留量待修整时磨除。

2) 切端磨除（incisal reduction）（图 3-50B）：切端磨除量为 2mm，若预备牙过长或低殆，磨除量还需参考邻牙或者以最终修复体切端长度来确定。可选用平头锥形或圆头锥形金刚砂车针磨除指示沟间牙体组织。先磨除近中半或者远中半，将另外一半作为磨除量的参考。

3) 唇面磨除（labial reduction）（图 3-50C, D）：按照唇面指示沟深度指示，唇面分为两个平面磨除：切端与原有牙面形态一致；龈端部分与牙体长轴一致并决定全冠的就位道。磨除量为 1.4mm。在磨除龈端的同时形成平齐龈的 1mm 直角肩台，待以后修整肩台时再磨除至龈下 0.5~1mm。同时，龈端部分磨除时要与牙体长轴大致平行，它与随后形成的舌侧轴面形成 6° 左右的聚合度，是 PFMC 固位稳定的基础。另外，磨除至邻面接触区时要求车针在不接触邻牙时尽量向舌、腭侧扩展，

答案：A

6缺失，7咬合紧，he支托应放在哪个位置？

- A 近中边缘嵴
- B 远中边缘嵴
- C 中央窝
- D 颊沟
- E 舌沟

he支托的位置：

最常见：近远中边缘嵴上

咬合过紧	上颌磨牙的颊沟处 或下颌磨牙的舌沟处
切牙	切缘
尖牙	舌隆突

答案：上颌选D，下颌选E

- A 选择性偏倚
- B 报告偏倚
- C 无应答偏倚
- D 检查者偏倚
- E 回忆偏倚

1. 可以通过调查前做标准一致性检验防止的是 **答案：D**
2. 受检者由于客观或主观原因未能接受检查引起的是 **答案：C**

- A 学龄儿童
- B 老年人
- C 幼儿
- D 孕妇
- E 婴儿

1. 需要积极预防错颌畸形的主要人群

答案：A

2. 需要避免致龋菌早期定植的人群是

答案：C

定期口腔检查 2级
充填 2级

氟含量：牙釉质表层 > 牙本质 > 牙釉质深层

每周至少参加三天，每天至少30分钟，中等强度以上运动，是我国确定的经常锻炼的标准

无牙颌种植，上颌4个，下颌2个

前牙3/4冠不再使用的原因：美观

(6) 精修完成：圆钝所有线角和边缘。

临床上由于美观原因对上颌前牙 3/4 冠的牙体预备要求很高，所以目前临床上上颌前牙 3/4 冠已很少用，医生一般选择牙体预备相对容易的瓷类全冠修复体。

2. 上颌后牙 3/4 冠的牙体预备 (图 3-34)

金合金抛光：氧化铁

钴铬合金抛光：氧化铬

排龈线取出后的取模时间：

- A 1分钟
- B 2分钟
- C 5分钟
- D 立即
- E 10分钟

答案：D

(二) 排龈时的注意事项

1. 排龈线排龈时的注意事项

- (1) 选择与龈沟相适应的排龈线，过粗、过细均不易成功。
 - (2) 将排龈线压入龈沟的操作要轻柔，施力的方向不要直接指向龈沟底，防止撕伤结合上皮。
 - (3) 排龈的时间不宜过长，一般5~10min即可，时间越长对牙龈的损害越大。
 - (4) 对高血压、心脏病的患者，排龈线中不宜含有肾上腺素。
 - (5) 对于龈沟较深或龈沟内容易出血的牙齿，排龈时可采用双线法，即先压入一较细的排龈线，其上再加压入一较粗的排龈线。取印模时将较细的排龈线暂时保留龈沟内，印模完成后取出。
 - (6) 向龈沟内压入排龈线时，应先将排龈线的一端压入牙龈较松弛的邻面，然后再向唇颊或舌面压入。
 - (7) 排龈线取出后马上取印模，排开的牙龈一般在30~45s内恢复原状。
 - (8) 排龈液一般呈酸性，时间过长会使牙本质脱矿，导致牙本质敏感。
- #### 2. 使用高频电刀法排龈的注意事项
- (1) 高频电刀法严禁用于戴有心脏起搏器的患者。
 - (2) 不能用于放疗后的患者。
 - (3) 电刀头不能接触金属修复体、充填体等，以免产生电火花。
 - (4) 同一部位的牙龈两次切割之间间隔时间不小于5s。
 - (5) 高频电刀法容易引起牙龈退缩，慎用于较薄的牙龈。牙龈越薄，可能的退缩越大。

患者，男，72岁。1周前左下后牙疼痛未予治疗，逐渐发展为口底肿胀，高热和呼吸困难。检查：T39.3℃。急性病容，呼吸急促，口底广泛水肿，充血，质硬，压痛明显，存在明显的凹陷性水肿和捻发音，张口受限，舌体抬高，言语不清，吞咽困难。

1.可能诊断为：

- A：颏下间隙感染
- B：左侧下颌下间隙感染
- C：化脓性下颌下淋巴结炎
- D：舌下间隙感染
- E：路德维希咽颊炎

患者，男，72岁。1周前左下后牙疼痛未予治疗，逐渐发展为口底肿胀，高热和呼吸困难。检查：T39.3℃。急性病容，呼吸急促，口底广泛水肿，充血，质硬，压痛明显，存在明显的凹陷性水肿和捻发音，张口受限，舌体抬高，言语不清，吞咽困难。

2.最危险的并发症是：

- A：全身中毒与窒息
- B：颅内感染与海绵窦静脉炎
- C：纵隔炎与纵隔脓肿
- D：肝，肾脓肿
- E：贫血与营养不良

患者，男，72岁。1周前左下后牙疼痛未予治疗，逐渐发展为口底肿胀，高热和呼吸困难。检查：T39.3℃。急性病容，呼吸急促，口底广泛水肿，充血，质硬，压痛明显，存在明显的凹陷性水肿和捻发音，张口受限，舌体抬高，言语不清，吞咽困难。

3.行广泛切开引流时，病变区肌组织呈现的颜色是：

- A：灰白色
- B：棕黑色
- C：肉红色
- D：青紫色
- E：黄绿色

拔哪个牙齿时器械有楔力作用？

A: 上颌中切牙

B: 下颌中切牙

C: 下颌第一磨牙

D: 下颌智齿融合根

E: 上颌智齿

腮腺占唾液总量多少？

进去上颌窦的牙根进去是冲洗？没进去翻掰去骨吗？

下颌前部X线显示结石，在磨牙区，用什么片子，结石该怎么处理？

A残根, 4mm, 2个月前心绞痛

B残根, 4mm, 血压160/90

C残根, 4mm, 2年前心脏瓣膜置换

D残根, 4mm, 长期服用小剂量阿司匹林

E残根, 4mm, 空腹血糖8.68

1.禁忌拔牙?

2.拔牙后细菌性心内膜炎?

- A 用探针轻刮牙面，根据量和厚度计分
- B 用牙周探针轻探牙龈，观察出血情况
- C 用牙周探针轻探龈沟，观察出血情况
- D 沿龈沟从远中向近中移动，上下短距离颤动
- E 用镰形探针自牙切缘1/3向颈部轻刮

1. 龈沟出血指数

答案：C

2. 牙龈出血指数

答案：B

3. 菌斑指数

答案：A

CPI计分为3:

牙龈指数计分为2:

龈沟出血指数计分为5:

牙膏中降低表面张力的成分: 洁净剂

不属于口腔癌警告标志的是：异味

65-67, 8 III度松动, Kennedy分类:

2类1亚类

选取的印模方式是:

功能性印模

下8近中舌倾, 用的卡环是

圈形卡环

下列哪个结构是只有可摘局部义齿有

- A 人工牙
- B 基托
- C 连接体
- D 固位体
- E 支托

答案：E

男，49岁，54┆456缺失，余留牙牙体、牙周情况正常，可摘局部义齿的支持形式是

- A 完全支持式
- B 混合支持式
- C 黏膜支持式
- D 牙支持式
- E 覆盖支持式

答案：D

- A 粘接固定桥
- B 复合固定桥
- C 半固定桥
- D 单端固定桥
- E 双端固定桥

1. 一端桥体与固位体为固定连接，另一端为非固定连接的是

答案：C

2. 有中间基牙的是

答案：B

口腔技术

细读大学本科教材 重返校园正畸时光

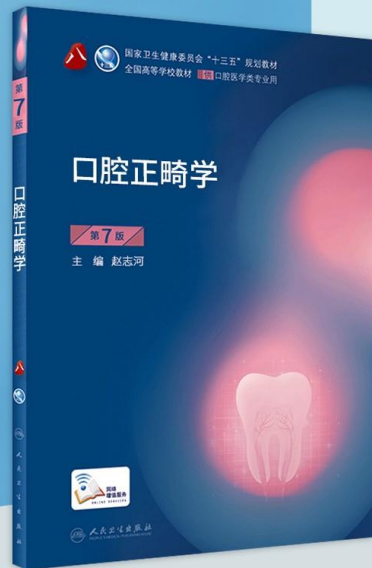
主讲老师：修楠



国家卫生健康委员会“十三五”规划教材

口腔正畸学

供口腔医学类专业用





金英杰医学
JINYINGJIE.COM

课程简介

正畸最最最最基础
适合最最最最最小的课程
也是金英杰最最最最细心的老师
带你翻阅本科口腔教材~重回大学时光!

课程内容

- ★ 错合畸形概论
- ★ 颌面部的生长发育
- ★ 错合畸形的病因
- ★ 错合畸形的分类
- ★ 错合畸形的检查诊断
- ★ 正畸治疗的生物机械
- ★ 矫治器的分类
- ★ 错合畸形的早期矫治
- ★ 常见错合畸形的矫治
- ★ 成人矫治
- ★ 正畸治疗中健康教育
- ★ 保持的原因



金英杰医学®
JINYINGJIE.COM

口腔正畸学

授课老师：修楠
口腔医学硕士
隐适美认证医师
时代天使认证医师
中华口腔医学会会员



最关心的！多少钱？

不要1998 不要998

不要598 也不要298

只需要！ 只需要！

只需要

99元

!!!!!! 仅限8月最后一周!!!!!!



仅需99元
带你入门正畸
共计13-15节课程

有录播 有回放
课程保留1年

可能是市面上性价比最高的课程



课程简介	系列课程
零基础理论	
1 第一节 口腔正畸学绪论	未开始
主讲人: 修楠 时间: 2020-09-04 19:00:00 - 19:00:00	
2 第二节 颌面部生长发育	未开始
主讲人: 修楠 时间: 2020-09-06 00:00:00 - 00:00:00	
3 第三节 错合畸形病因	未开始
主讲人: 修楠 时间: 2020-09-08 00:00:00 - 00:00:00	

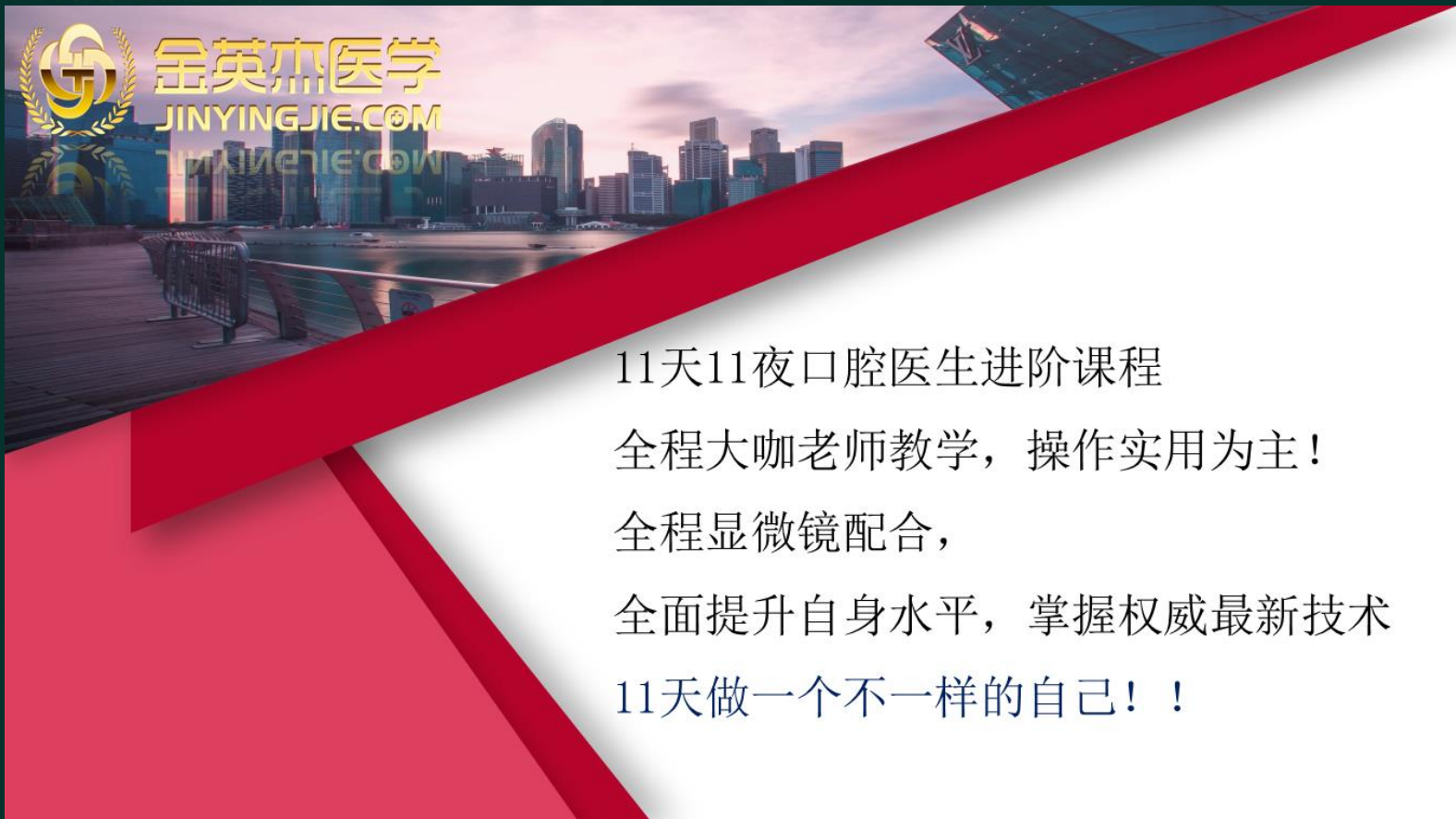
金英杰技术类课程

实实在在

打造一名最温暖最实用的口腔医师。



青年牙医计划



11天11夜口腔医生进阶课程

全程大咖老师教学，操作实用为主！

全程显微镜配合，

全面提升自身水平，掌握权威最新技术

11天做一个不一样的自己！！

中华人民共和国



医师资格证书

中华人民共和国



医师执业证书

金英杰祝你成功

